

Rapport d'activités intermédiaire Juillet 2025 – janvier 2026



DEVENEZ
INFIDÈLE
AU SURPROFIT

Testez l'économie sociale



L'humain avant le profit



Ce rapport intermédiaire couvre la période d'activité entre juillet et décembre 2025 et est diffusé à titre informatif aux coopératives membres de la Fédération afin d'alimenter leurs propres rapports d'activités annuels. Il sera complété par la période d'activité s'étalant entre janvier et juin 2026 et disponible à la mi 2026. Le rapport d'activités 2024-2025 déjà diffusé comprend les activités réalisées avant le mois de juillet 2025.

Table des matières

Synthèse du rapport d'activité intermédiaire 2025 de REScoop Wallonie	1
Recensement des activités 2025 (données au 1 ^{er} janvier 2026)	4
Structure et organisation	8
Collaborations structurelles entre les membres	12
Rencontres, informations, outils et formations pour les membres	15
Représentation publique et plaidoyer	17
Médias et communication	21
Economie sociale	22
Partenariats, sensibilisation, actions et recherche	24
Recherches et projets en cours	26
Missions individuelles effectuées	29
Comptes annuels et budget	29
Compte de résultat provisoires et budgets	30

Synthèse du rapport d'activité intermédiaire 2025 de REScoop Wallonie

Chiffres clés du recensement

REScoop Wallonie compte désormais **22 membres**, avec l'arrivée de Sprimocoop (coopérative citoyenne créée en 2024, active dans les énergies renouvelables) et Coopebois (coopérative visant à valoriser des déchets de bois naturels en combustible pour chaudières collectives).

Fin 2025, les coopératives REScoop rassemblent **24.862 coopérateurs-trices**, soit 1 615 membres de plus sur l'année (+9,8%). Le capital total atteint presque **40 millions d'euros** fin 2025, avec une croissance de 26% sur l'année (8 millions levés en 2025).

La production électrique totale atteint **128.510 MWh en 2025**, soit l'équivalent de la consommation de **36 000 ménages**, en hausse de 7% par rapport à 2024.

Concernant le bois-énergie : 11 chaufferies supplémentaires ont été installées en 2025 (3,91 MW), pour **une production de chaleur de 13.498 MWh** (= 1 125 ménages), portant le parc total à 51 chaufferies (13,58 MW) en Wallonie et à Bruxelles.

En 2025, les coopératives REScoop enregistrent une augmentation significative de l'emploi avec 61,7 ETP (+60 % par rapport à 2024), représentant environ 78 personnes dont 28 % de femmes, auxquelles s'ajoutent 27 indépendants et 161 bénévoles. Par ailleurs, 10 coopératives ont redistribué environ 940.000 € de dividendes à leurs membres pour l'exercice 2024, à un taux moyen de 3,9 %.

Sur le plan du développement, REScoop Wallonie recense 52 projets potentiels (éolien, photovoltaïque, hydro et stockage par batteries), dont environ 13 susceptibles d'être menés en partenariat avec des communes.

COCITER atteint 14.000 contrats actifs fin 2025, confirmant la confiance croissante des citoyens dans le modèle coopératif de fourniture d'énergie. Par ailleurs, il conserve son **20/20 au classement Greenpeace**, gage de la qualité 100 % renouvelable de l'électricité fournie.

Projets Phares

SeaCoop et la campagne "Notre Énergie"

Grâce à l'investissement de 13 coopératives REScoop Wallonie, SeaCoop détient 7 % du **parc éolien offshore Northwind**, soit 15 MW (l'équivalent de 5 éoliennes) permettant d'alimenter environ 15.000 foyers.

La campagne « **Notre Énergie** », lancée en février 2025, a permis de lever 7,5 millions d'euros auprès de 4 000 investisseurs wallons, bruxellois et flamands, dont 1 700 nouveaux membres.

En réponse à l'annulation de l'appel d'offres pour la Zone Princesse Élisabeth (ZPE1) par le Conseil des ministres fédéral, SeaCoop a lancé la **pétition « Gardez les citoyens à bord de l'énergie éolienne en mer »**, qui a recueilli plus de 20 000 signatures.

Projet STEP in BEL

REScoop Wallonie a coordonné un consortium lauréat d'un appel à projets fédéral visant à **évaluer le potentiel des stations de stockage d'énergie par pompage-turbinage (STEP)** en Belgique, afin de renforcer la flexibilité et la résilience du réseau électrique belge. Le budget du projet de recherche est de 3 182 000 € dont 2 400 000 € sont subventionnés. Un consortium pluridisciplinaire (C-Ground, Cluster H2O, Energent, ICEDD et l'Université de Liège) travaille sur la cartographie des sites prometteurs et des études de faisabilité technique, juridique et économique.

Collaborations et Partenariats

Avec les acteurs de l'économie sociale

REScoop a été reconnue comme fédération sectorielle (énergie) représentative en Économie Sociale, soutenue à hauteur de 100.000 €/an. Dans ce cadre, REScoop Wallonie a renforcé ses collaborations via la plateforme ConcertES, notamment avec **Fedicoop**, **W-Alter**, **Credal**, **Financité** et **Febecoop**, pour la gestion, le financement et la formation des membres. Ces partenariats ont permis d'organiser des formations, des Midis de l'Info et des ateliers pour les membres, tout en favorisant les échanges de bonnes pratiques.

Des collaborations ont également été menées avec **Canopéa**, **EDORA** et le projet **LOCOMOTRICE** (logiciel open source pour les communautés d'énergie citoyennes) afin de renforcer les positionnements sur l'éolien et la transition énergétique.

Avec les pouvoirs publics

REScoop Wallonie a également mené des actions de plaidoyer auprès des pouvoirs publics pour défendre les intérêts des coopératives citoyennes. Plusieurs rencontres politiques ont eu lieu en 2025 :

- La Ministre Neven (Énergie) sur la participation citoyenne et les zones d'accélération ;
- Le Ministre Desquesnes (Aménagement du territoire) sur l'éolien citoyen ;
- Le Ministre Bihet (Énergie fédérale) sur l'offshore ;
- Le Ministre Prévot (Vice-présidence fédérale) sur l'accessibilité des fournisseurs d'énergie.

En novembre 2025, REScoop Wallonie a également publié un article dans **le Mouvement Communal** sur les partenariats énergie-communes.

Actions de Sensibilisation et Communication

Midis de l'Info

En 2025, REScoop Wallonie a organisé plusieurs sessions mensuelles des Midis de l'Info, des rencontres permettant aux membres d'échanger sur des thèmes variés. Parmi les sujets abordés : présentation de divers outils et des projets comme GrewFarm (agrivoltaïsme). Les vidéos de certaines sessions sont disponibles [ici](#).

Retrouvailles REScoop

L'événement des Retrouvailles REScoop a été organisé le 11 octobre 2025 à Liège et a réuni 37 participants. Cet événement a permis aux coopérateurs de participer à des ateliers collaboratifs sur des thèmes tels que :

- La co-construction de projets bois-énergie.
- L'impact social des coopératives citoyennes.
- La négociation avec les développeurs éoliens.

Présence Médiatique

En 2025, REScoop Wallonie a été citée dans 28 articles de presse (Le Soir, L'Écho, La Libre), principalement autour de la campagne « Notre Énergie » et de la pétition offshore, et a publié 29 posts sur Facebook et LinkedIn.

Recensement des activités 2025 (données au 1^{er} janvier 2026)

Nombre de coopératrice et coopérateurs

Fin 2025, les coopératives rassemblent **24.862 coopérateurs et coopératrices**. C'est 2.238 membres de plus sur l'année. **La croissance est de 9.8%, contre 7.8% par rapport à 2024**. On observe donc une évolution qui reste assez constante.

Capital

Le capital souscrit suit une croissance constante également, avec un **capital de 39.824.980€** fin 2025, soit un **accroissement de plus de 8 millions d'euros** par rapport à 2024, c'est-à-dire une augmentation de 26.19% (contre un peu plus de 2 millions d'euros en 2024 soit +7.7% par rapport à 2023). Le capital moyen investi par les nouveaux coopérateurs est important par rapport aux dernières années et s'explique notamment par la levée de fonds organisée dans le cadre du projet Seacoop.

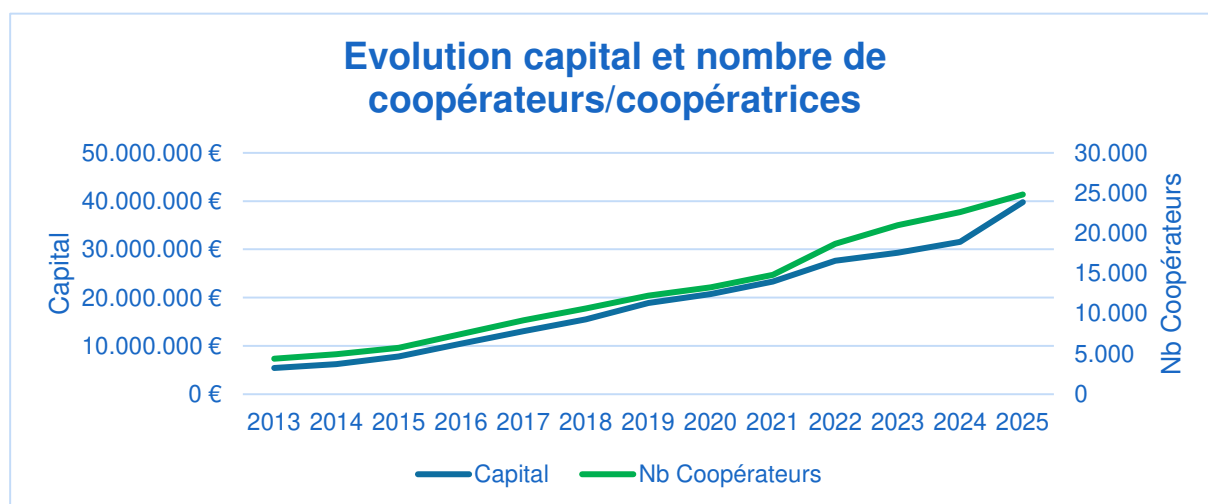


Figure 1 évolution du capital et nombre de coopératrices

Dividendes versés en 2025 pour l'exercice 2024

Sur base des comptes annuels publiés, 10 coopératives ont versé à leurs coopérateurs et coopératrices environ **940.000 € de dividendes en 2025** pour l'exercice 2024 avec un pourcentage moyen de 3,9% (si on tient compte uniquement des REScoop distribuant un dividende en 2025)..

Chaleur – chaufferies bois

Coopeos propose une solution de chauffage bois-énergie permettant de chauffer des bâtiments de manière durable avec le moindre impact écologique possible (lien en cliquant ICI).

Elle a installé en 2025 une dizaine de projets de chaudières et réseau de chaleur en partenariat avec des pouvoirs publics (bâtiments communaux, CPAS, écoles, SparkOh !, etc.). Certains projets ont été menés en partenariat avec des coopératives REScoop's locales qui financent les installations, permettant de tisser des liens et créer des opportunités de projets un peu partout en Wallonie.

Par ailleurs la coopérative Coopebois, nouveau membre de REScoop Wallonie, vient compléter le cycle en apportant une solution d'approvisionnement puisqu'elle œuvre à

valoriser des déchets de bois naturel en combustible de qualité pour les chaudières collectives.

Actuellement :

- Environ 51 chaufferies-bois installées en Wallonie et à Bruxelles ;
- 13.58 MW installés dont 3.91 MW en 2025 (>< 2 MW en 2024), soit 11 chaufferies bois (>< 7 en 2024).
- 13.498 MWh de production de chaleur en 2025 (= 1.125 ménages) alors que la production de chaleur de 2024 était de 10.829 et permettait d'alimenter 877 ménages ;
- Valorisation de déchets de bois en plaquettes de bois utilisées comme combustible : 3.603 tonnes de matières sèches produite et fournie en 2025.

Production énergétique propre des coopératives

En 2025, ensemble, les coopératives ont augmenté leur capacité installée de 22% par rapport à 2024 pour arriver à **75.81 MW installés** appartenant aux coopératives ou en tiers-investissement au 01/01/2026 (contre 62.18 MW installés au 01/01/2025).

Outre une dizaine de nouveaux projets de bois-énergie développés par Coopeos (ESA Saint-Luc, Spark'Oh ! Vivaqua, CPAS Ottignies, Réseau de chaleur à Marchin, etc.) et parfois en partenariat avec d'autres coopératives REScoop's, on intègre désormais le projet éolien Northwind via Seacoop.

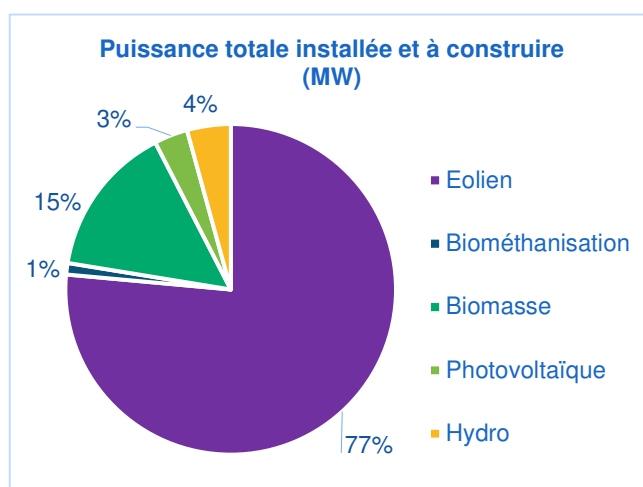
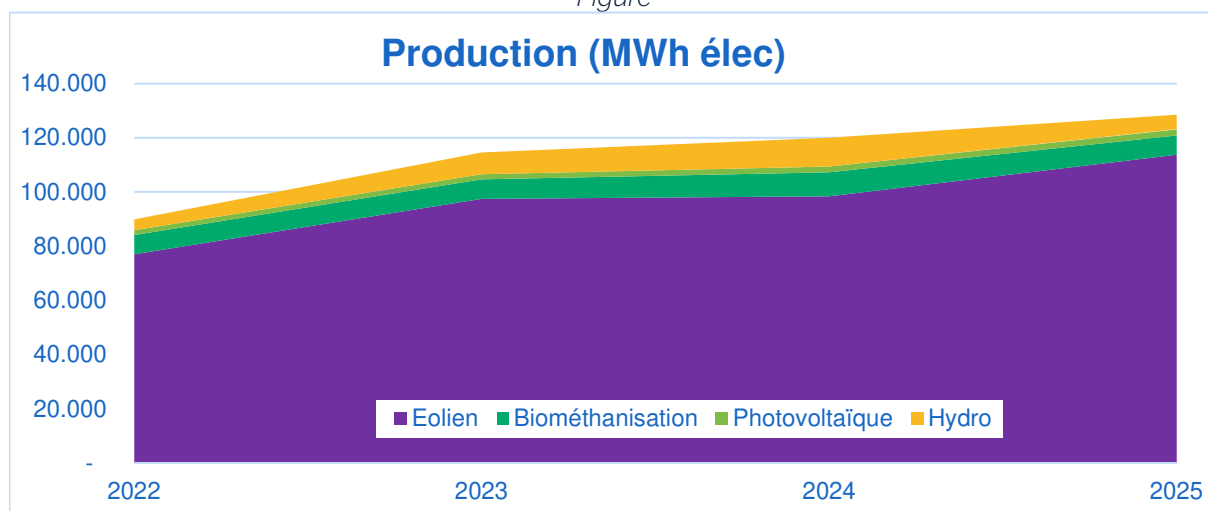


Figure 2 Puissance installée ou à construire

L'évolution de la **production électrique totale a progressé et atteint 128.510 MWh en 2025**, ce qui correspond à la consommation moyenne de 36.000 ménages (contre 119.962 MWh en 2024), soit une augmentation de 7% par rapport à 2024.

Figure



3 Production (MWh)

Voici quelques constats :

- Légère diminution de la production éolienne car il y a eu moins de vents en 2025 ;
- La production photovoltaïque augmente grâce à une année ensoleillée ;
- Baisse de la production hydro : l'année 2024 avait été exceptionnellement très pluvieuse alors que l'année 2025 a été ensoleillée et sèche ;
- Mis à part l'intégration du projet Northwind (Seacoop), il n'y a pas eu d'autres nouveaux projets en 2025 ;
- L'éolien représente 89% de la production (contre 82% l'année précédente) ;
- La biométhanisation est en légère diminution, à noter la fin de l'activité de l'unité BQP en 2024.

Clients COCITER

Parallèlement à cette production, Cociter nous informe sur sa clientèle.

- **12.085 clients résidentiels** actifs
- **1.532 PME**
- **2 communes** : Plombières et Welkenraedt (et quelques autres marchés publics remportés)

Projets potentiels

Nous recensons environ **52 projets potentiels** qui sont soit en cours de construction pour 2026, soit en cours de développement, soit en recours, soit en attente.

De ces 52 projets :

- 1 (à 3 si adossés à une production) sont des projets de stockage d'électricité via batteries ;
- 37 sont des projets éoliens (dont 12 en recours) ;
- 3 sont des projets hydro ;
- 10 sont des projets photovoltaïques.

On peut compter environ 13 projets susceptibles d'être menés en partenariat avec des communes.

Ressources humaines

Emploi

On compte l'équivalent de **61.7 ETP** au travers les différentes structures des REScoop's pour des occupations généralement partielles, soit environ 78 personnes (dont 28% de femmes). C'est 23.2 ETP de mieux qu'en 2024, soit une augmentation de 60%. Outre des salariés, on compte environ 27 personnes sous contrat d'indépendant.

La raison principale de cette augmentation tient au recensement qui se fait plus précis et qui permet d'intégrer adéquatement l'ensemble des contrats liant les coopératives.

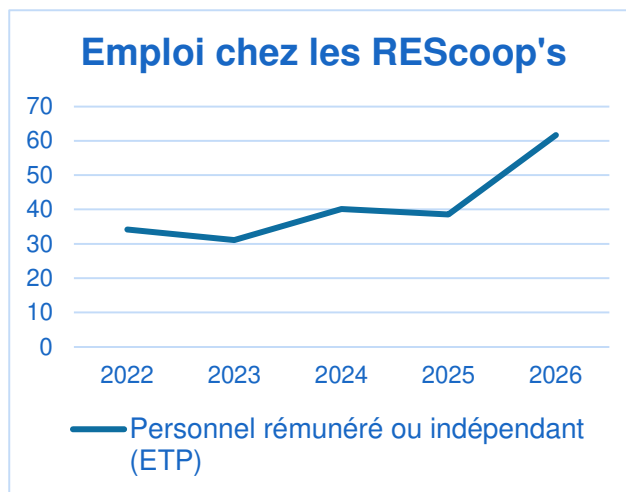


Figure 4 Emplois en ETP

Bénévoles

On compte environ **161 bénévoles** au travers les coopératives REScoop's, en dehors de la mission d'administrateur et d'administratrice.

	Année 2021	Année 2022	Année 2023	Année 2024	Année 2025	Var. 2024-2025
Emploi total (ETP)	34,2	31,1	42	38,5	61,7	+60%
Indépendants (en nombre de prestataires)			13	25	27	+8%
Bénévoles	229	283	163	122	161	+31%

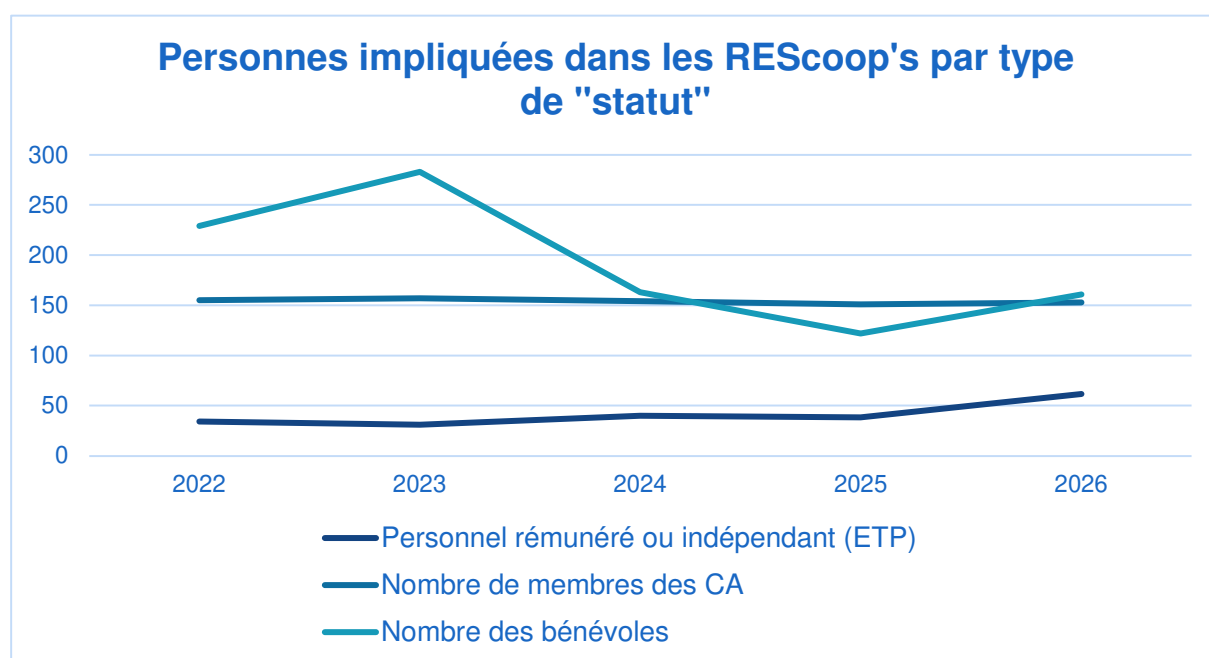


Figure 5 Type de personnes impliquées dans les REScoop's

Recensement genres

Selon les chiffres disponibles, les femmes sont présentes dans les proportions suivantes :

% femmes	2021	2022	2023	2024	2025
Membres	32%	32%	33%	35%	34%
Emploi	27%	30%	31%	/	28 %
Bénévolat	19%	27%	31%	31%	21%
CA	23%	26%	27%	25%	22%

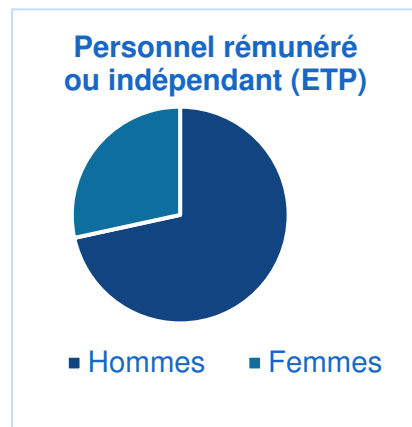


Figure 6 Répartition H/F emploi

Structure et organisation

Membres

REScoop Wallonie compte **22 membres** effectifs et 2 membres adhérents.

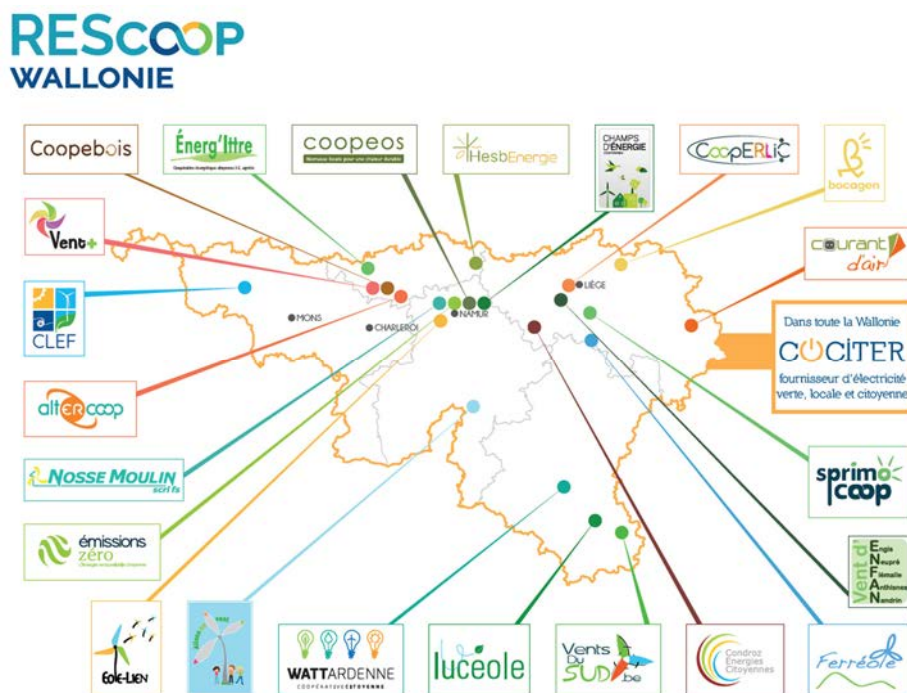


Figure 7 Carte REScoop

Fin 2025, deux nouvelles coopératives ont ainsi rejoint le giron de la Fédération des coopératives citoyennes d'énergies renouvelables, il s'agit de :

Sprimocoop

Sprimocoop, coopérative citoyenne créée en 2024, promeut les énergies renouvelables via des projets comme le parc éolien de Sprimont. Elle est née de la volonté d'assurer une participation citoyenne au projet éolien de Damré, soutenue par la commune et l'ASBL Vent d'Ici.

Coopebois

Jeune coopérative dont plusieurs coopératives citoyennes d'énergies renouvelables sont fondatrices, Coopebois a pour objectif de valoriser des déchets de bois naturels en combustible de qualité pour les chaudières collectives.

Conseil d'administration

L'organe de gestion est composé de 8 membres et les observateurs des coopératives sont les bienvenus.

Membres de l'organe de gestion :

- Champs d'énergie (Véronique Senterre) ;
- Clef (Fabienne Marchal) ;
- Courant d'Air (Mario Heukemes) ;
- Emissions Zéro (Gaetan Schwarzbaum) ;
- HesbEnergie (Philippe Gilson) ;
- Lucéole (Eric Muller) ;
- Nosse Moulin (Valérie Delporte / Nicolas Schul) ;
- Vents du Sud (Guirec Halfants).

Équipe

Emploi

Fin 2025, l'équipe de salariés de la Fédération s'est agrandie : **de 1.8 ETP, elle passe à 3.3 ETP** à partir du mois de janvier 2026 !

Dès septembre 2025, les procédures de recrutement ont été initiées et gérées par 2 comités de sélection différents : un comité de sélection dont l'expertise portait sur la thématique de la communication et l'autre comité de sélection plutôt experte en gestion de projet d'énergie. Ces comités étaient composés de membres de coopératives qui ont participé à l'élaboration du processus de recrutement : la mise en place d'un test écrit et d'un entretien oral pour chacun des 2 postes.

A l'issue de ces sélections et à Fabrice (coordinateur) et Julien (juriste) sont rejoints par :

- Catherine Schmitz - responsable communication (mi-temps)

Catherine a rejoint l'équipe de REScoop Wallonie début novembre en tant que responsable communication. Créative et dynamique, elle a à cœur de renforcer la visibilité des projets des énergies renouvelables citoyennes en faisant circuler les connaissances, les outils et les bonnes pratiques entre les coopératives et la fédération. Elle est également prête à réaliser des missions de communication pour les coopératives membres !

En dehors du travail, Catherine pratique les arts martiaux, une passion qui nourrit sa rigueur, sa persévérance et son goût du dépassement de soi — des qualités qu'elle met volontiers au service de ses missions.

- Kevin Leduc - coordinateur de projet pour STEPInBEL (profil technico-financier).

Kevin vient du monde de la mobilité collective. Il a travaillé 8 ans au TEC. Il a développé des compétences en marchés publics, en gestion d'équipe (hiérarchique et fonctionnelle) et en gestion de projets. Il a également travaillé 2 ans pour le Ministre wallon de la Mobilité.

En dehors du travail, Kevin est un féru de sport. Il a déjà couru à plusieurs reprises les 20km de Bruxelles, a traversé le Liechtenstein en courant et a participé à son 1er triathlon l'année passée. Il adore également lire et écrire. C'est aussi un amoureux de la nature et des voyages en train.

REScoop Wallonie a financé ces postes grâce aux subventions :

- Reconnaissance officielle en tant que Fédération de l'ES dans l'énergie
- Lauréat du projet STEPInBEL

Formation

Julien a suivi un Certificat Inter-universitaire de Management d'Entreprise d'Economie Sociale durant la période 2024-2025. Au mois de septembre, il a défendu un mémoire sur « l'impact social des coopératives citoyennes d'énergies renouvelables » devant un jury composé de membres du personnel académique ainsi que de personnes issues d'entreprises de l'économie sociale.

Voici quelques impacts sociaux clés identifiés :

- **Autonomie énergétique** : Les citoyens deviennent copropriétaires des installations et bénéficient d'un **circuit-court d'énergie à prix maîtrisé**, surtout en période de crise (ex. : crise énergétique de 2022).
- **Empowerment citoyen** : Participation active à la transition, sentiment de contrôle sur l'énergie et réduction de l'impuissance face au réchauffement climatique.
- **Actions sociales locales** : Sensibilisation (écoles, CPAS), soutien financier à des projets locaux, et réinvestissement des bénéfices dans des activités non lucratives.
- **Impact économique** : Les dividendes et économies réalisées restent sur le territoire, contrairement aux 96% de l'énergie wallonne fournie par des entreprises étrangères.

Enjeux et défis :

- **Comparaison avec les "FINcoops"** : Les coopératives citoyennes se distinguent des FINcoops (créées par des acteurs privés pour attirer des investissements citoyens sans réel pouvoir décisionnel).
- **Pression politique** : Le décret de 2024 imposant une participation citoyenne minimale de 24,99% dans les projets éoliens est contesté par les industriels. Une **évaluation d'impact social (EIS)** permettrait de démontrer la valeur ajoutée des coopératives.

Perspectives - L'EIS vise à :

- **Renforcer les partenariats** avec les pouvoirs publics et sécuriser des financements.
- **Valoriser le modèle** face aux acteurs industriels et aux FINcoops.
- **Répliquer les bonnes pratiques** entre coopératives et territoires.

Lien vers le travail complet sur le Nextcloud en cliquant ICI.

Cotisations des membres effectifs

L'Assemblée Générale du 22 octobre 2025 a approuvé un nouveau principe et une nouvelle méthode du calcul des cotisations des membres effectifs de la Fédération. Ce principe et cette méthode sont le résultat des travaux du GT Cotisations.

Les enjeux étaient les suivants :

- Volonté de **revoir formule de cotisation** depuis 2023
- Les cotisations doivent augmenter afin d'assurer l'indépendance financière de la Fédération vis-à-vis des pouvoirs publics.
- Les cotisations sont calculées au pourcentage de la production d'énergie. Ce critère n'est cependant pas pertinent pour tous les membres (COCITER, COOPEOS) ainsi que pour d'autres membres potentiels (Corenove, Greendyle)
- Le bénéfice des membres dépend de contraintes externes (certificats verts, potentiel venteux ou solaire, etc.). Cela explique donc des fluctuations d'une année à l'autre dans le montant des cotisations et une difficulté de revenus stables pour la Fédération.
- L'usage ou pas de SPV par une coopérative a un impact sur ses comptes annuels. Prendre seulement les comptes de la maison mère n'est pas équitable mais prendre la participation exacte dans SPV n'est pas toujours indiquées aux comptes annuels déposés BNB.

Orientations :

Il fallait donc rechercher une formule ou une méthode capable de **déterminer les cotisations en fonction de la capacité à contribuer** des membres effectifs.

Le GT Cotisations a donc d'abord préféré l'usage de données non discutables afin d'éviter les débats.

Il a ensuite été entrepris de viser une formule ou une méthode capable de prédire une certaine stabilité dans le montant des cotisations, ce qui permet une prévisibilité tant pour la coopérative membre que pour la Fédération.

Le choix de la formule/méthode proposée et approuvée par l'AG permet de garder une certaine flexibilité si une coopérative se trouve dans une année particulièrement et exceptionnellement difficile et permet de faciliter la charge de travail car elle se base sur des données collectées publiquement ou récoltées lors du recensement annuel réalisé par la Fédération.

Enfin, cette méthode/formule fixe des cotisations maximales pour ne pas surcharger les plus grosses coopératives.

Formule des cotisations approuvées :

La formule est :

$$\text{Cotisation} = \text{PdB} \times 0,041\% + \text{CF} \times 0,77\%$$

(Usage du Pied de bilan et Cash-Flow net consolidés avec les SPV)

Elle se base sur les **3 derniers comptes** déposés à la BNB.

La cotisation a été fixée pour **2 années** (exercices 2025-2026 et 2026-2027).

Les coefficients multiplicateurs ont été déterminés pour atteindre les objectifs suivants :

- Cotisation cible : 100.000 €
- Le Cash-Flow compte pour 60% et le Pied de bilan pour 40%

Collaborations structurelles entre les membres

COCITER

En 2025, l'évolution du prix de l'électricité sur les marchés futurs a marqué une assez grande stabilité à partir du printemps avec une tendance à la baisse jusqu'en décembre. Les prix tournent autour de 75 à 80 €/MWh.

Chez COCITER, la formule circuit-court est toujours bien appliquée avec une légère adaptation en juillet. Le nombre de clients est en augmentation mais de manière assez modeste. Nous avons atteint le cap des 14 000 contrats actifs en fin d'année.

Pour les prosumers compensés, nous appliquons toujours le forfait PV puisque les coûts liés à la compensation représentent encore pour COCITER une charge de plus d'1M€ que nous ne pouvons répartir sur les non-prosumers. Toutefois, la baisse des prix sur le marché de déséquilibre et sur les marchés futurs permet d'espérer que cette charge va diminuer, ce qui permettra à COCITER de diminuer le forfait PV que nous appliquons.

Rappelons ici que nous avons obtenu en automne la [note de 20/20 au classement Greenpeace](#), non par habitude mais rappelons-le, parce que l'écosystème des coopératives de productions et COCITER garanti que l'électricité fournie est bien renouvelable et que nos investissements renforcent les efforts dans la transition et l'autonomie énergétique belge. Un peu moins médiatisé mais très important à nos yeux, les bons articles et rapports sur la qualité de notre service. Rappelons-le, COCITER est un outil mutualisé porté par plus de 20 acteurs de l'économie sociale qui a pour mission la gestion flux énergétiques entre producteurs et consommateurs, dans un cadre de qualité et sans but lucratif. Les équipes travaillent énormément sur l'amélioration de nos outils, de nos procédures et s'évertuent à assimiler tous les changements d'un marché de l'électricité toujours changeant, challengeant et compliqué.

Alors oui, il y a parfois des erreurs, des retards et des choses peu compréhensibles pour le consommateur non expert mais sachez que la plus grande partie des soucis ne sont pas dû à une erreur de manipulation ou de compréhension de la matière mais à des soucis techniques et informatiques indépendant des personnes qui sont à votre service. Merci d'en tenir compte lorsque les choses ne se passent pas comme vous le souhaiteriez et n'oubliez pas le petit mot gentil lorsque vous êtes satisfaits. Le personnel vous en sera reconnaissant.

D'un point de vue gouvernance, les associés de COCITER ont consacré beaucoup de temps en 2024 et 2025 (plus de 600 h cumulées) pour définir ensemble l'implication de

C'est quoi les coûts de compensation ?

Lorsque votre compteur tourne à l'envers et que votre index retombe à sa valeur initiale, la consommation indiquée est nulle. De prime abord, on pourrait penser que cela est sans impact financier. Mais ce n'est pas le cas parce que le prix de l'énergie sur le marché varie d'heure en heure, tout au long de l'année.

Sur une journée, la consommation d'un ménage se fait principalement en début et en fin de journée, aux moments où le prix du marché est élevé. Inversement, les jours où il y a du soleil, les panneaux photovoltaïques produisent principalement en milieu de journée, et le prix du marché est faible parce qu'il y a beaucoup de production. Cela implique que COCITER achète de l'énergie à prix plus élevé sur le marché pour vous fournir aux heures de pointe et valorise l'énergie de votre injection à prix plus bas au moment de la production.

Le même phénomène se produit à l'échelle d'une année. En hiver, le prix de l'électricité sur le marché est relativement élevé, les ménages consomment beaucoup et les panneaux produisent peu. En été, c'est l'inverse : le prix de l'électricité est relativement bas, la consommation est plus faible et les panneaux produisent beaucoup. Donc COCITER achète de l'énergie à prix plus élevé sur le marché pour vous fournir en hiver et valorise l'énergie de votre injection à prix moins élevé en été. Cela induit un déséquilibre financier qui doit être compensé.

COCITER dans les projets off-shore et ont redéfinir la mission, la vision et les valeurs du projet commun COCITER.

Du point de vue des capacités, une nouvelle éolienne c'est ajouté fin 2025 dans notre portefeuille de producteurs. Il s'agit de l'éolienne du Moulin de Zéphir située à Folx-les-Caves. L'ensemble des volumes produits vendus à COCITER va dépasser les 100 GWh.

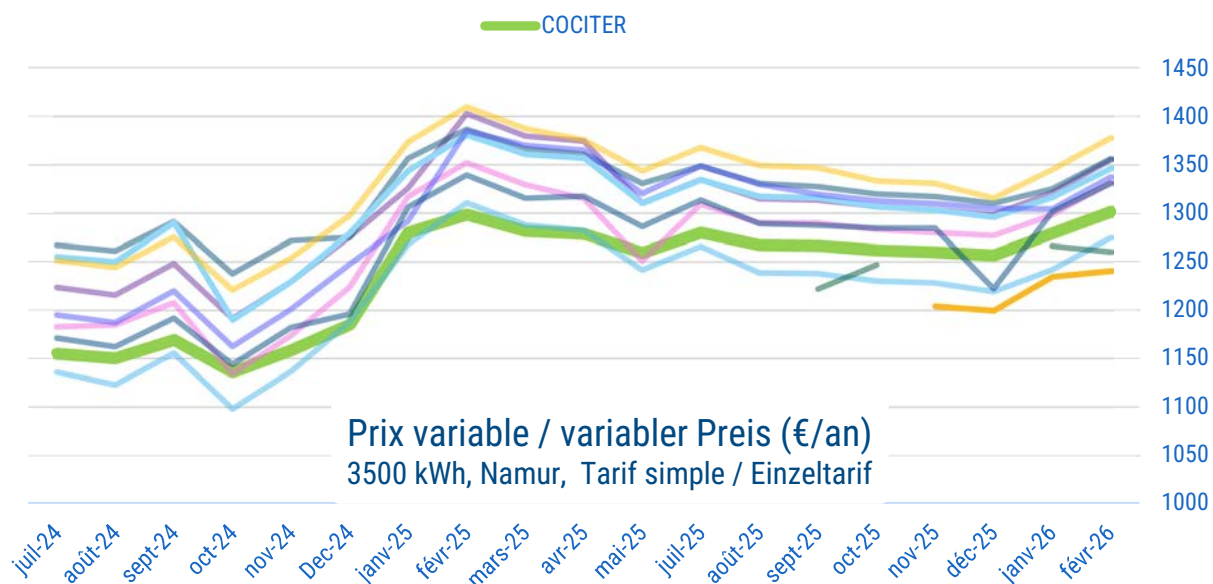


Figure 8 évolution du prix retail COCITER

CoopHub

Clients

En 2025, CoopHub a poursuivi son acquisition de nouvelles coopératives, mais selon un planning principalement orienté vers EnerCoop, un important groupement de coopératives françaises du secteur énergétique. CoopHub est donc l'outil de gestion de 81 coopératives fin 2025, avec toujours 14 coopératives REScoop et une dizaine d'autres coopératives belges. Le nombre de sociétaires a lui aussi augmenté dans une belle proportion, passant de 45.000 fin 2024 à 120.000 fin 2025.

Ces tendances se poursuivront selon les projections pour 2026.

Finance

Les nouvelles coopératives EnerCoop ayant déjà contribué aux résultats de 2025, les résultats financiers ont évolué en conséquence. Cette croissance a cependant occasionné des dépenses du même ordre, que ce soit pour le support, l'hébergement ou les prestations externes. D'autres événements ont occasionné des coûts non planifiés, détaillés ci-dessous.

La situation financière est donc plus favorable, sans que l'on parle de bénéfices importants.

Personnel

Fin 2025 il y avait toujours deux emplois à temps plein comme en 2024, l'engagement de Guillaume comme gestionnaire de projets étant tristement contrebalancé par le décès soudain de Didier Delvaux le 2 novembre. Didier était un développeur senior, aussi actif

dans le support et les tâches annuelles comme les déclarations fiscales, et son décès a fortement affecté CoopHub, autant émotionnellement que de manière organisationnelle.

Deux nouveaux engagements sont prévus pour 2026, dont un déjà acquis à ce jour.

Actionnariat

En 2025, EnerCoop a rejoint l'actionnariat de CoopHub au niveau des membres fondateurs, pour représenter le poids de leurs coopératives dans l'ensemble des sociétaires. EnerCoop sera aussi un important donneur d'ordre en 2026 avec des développements spécifiques.

En 2026, COCITER effectuera la même opération et deviendra lui aussi actionnaire de CoopHub.

Opérations

Acquérir autant de nouveaux sociétaires (+200%) a nécessité de professionnaliser les importations de données venant des nouvelles coopératives, de même que de renforcer les systèmes informatiques. Le profil du sociétaire-type étant plus proche du contribuable français, la charge des systèmes a augmenté de manière très importante dans les derniers jours de 2025 (pour des raisons de déductibilité fiscale), jours pendant lesquels l'équipe a veillé sans compter au renforcement et au bon fonctionnement de CoopHub.

Produit et technique

Le développement de la nouvelle version de CoopHub s'est poursuivi, avec une réécriture selon des techniques plus actuelles et appropriées que la version courante. La professionnalisation de la plateforme technique se prépare également avec un nouveau standard d'authentification.

En conséquence, les utilisateurs auront vu en 2025 moins de nouveautés dans CoopHub, les efforts de développement étant dirigés vers la nouvelle version à venir.

Seacoop

Investissement et production

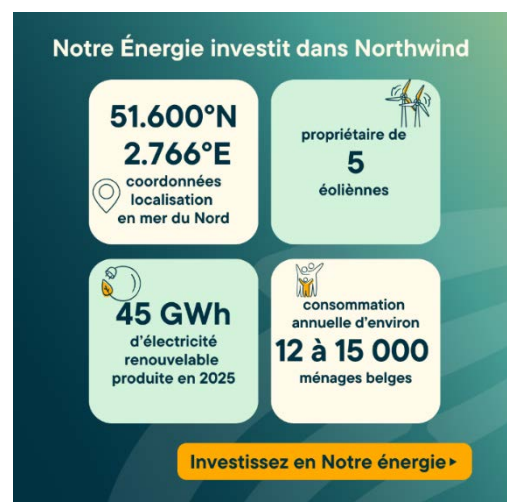
13 coopératives REScoop Wallonie ont investi dans le parc éolien offshore **Northwind** via **SeaCoop**, détenant **7 %** du parc (15 MW, soit l'équivalent de 5 éoliennes). En 2025, Northwind a produit **638 GWh**, dont **45 GWh** attribuables à la participation citoyenne.

Contexte et défis

2025 a été une année défavorable pour la production éolienne en Belgique, avec une baisse significative de la production, surtout durant les trois premiers trimestres. Malgré cela, la rentabilité du projet n'est pas remise en question, car les années de vent alternent entre favorables et défavorables.

Projet ZPE1 et pétition citoyenne

SeaCoop a collaboré avec **Haddock Wind** pour préparer une offre pour la **Zone Princesse Élisabeth (ZPE1)**. Cependant, l'appel d'offres a été annulé en juillet 2025 en raison de risques liés au raccordement au réseau. La participation citoyenne est clairement remise en question. Le ministre se demande dans quelle mesure la participation citoyenne entraînerait une augmentation des coûts. En réponse, SeaCoop a lancé la pétition



"Gardez les citoyens à bord de l'énergie éolienne en mer", signée par **plus de 20 000 citoyens**, pour défendre la participation citoyenne dans les projets offshore. Le lancement de la nouvelle procédure d'appel d'offres pour la ZPE1 a été annoncé le 31 mars 2026, mais il est clair que cette date ne sera pas respectée.

Perspectives financières

En 2025, SeaCoop a enregistré une **perte d'environ 1 million d'euros**, principalement due aux frais liés à l'investissement dans Northwind et à la campagne "Notre Énergie". Cependant, une **augmentation de capital de 13 millions d'euros** a été approuvée en novembre 2025 pour rembourser les prêts bancaires d'ici fin 2026. Les revenus attendus pour 2026 et 2027 devraient améliorer la rentabilité, avec un rendement global estimé à **6,8 %**.

Campagne "Notre Énergie"

Cette initiative, portée par **32 coopératives belges**, vise à fédérer les citoyens autour d'un message commun pour renforcer la visibilité de l'énergie citoyenne. La campagne a touché **plus de 600 000 personnes** via les réseaux sociaux et les médias, et a permis de lever **7,5 millions d'euros** auprès de 4 000 investisseurs (dont 1 700 nouveaux membres) pour financer des projets offshore.

Présences aux RIP

47 RIP ont été recensées sur la totalité de l'année 2025.

Les coopératives ont assuré une **participation à 23 d'entre elles**. Cela représente **48%** des RIP, contrairement aux **55%** de l'année 2024.

Rencontres, informations, outils et formations pour les membres

Retrouvilles REScoop

L'évènement des Retrouvilles de REScoop Wallonie a été organisé le samedi 11 octobre 2025 à la Menuiserie à Liège et a été un franc succès !

Un premier **Speedmeeting** organisé permettait aux membres de coopératives d'échanger ensemble autour des différentes thématiques suivantes :

- Partenariats avec les pouvoirs publics/communes ;
- Mise en commun entre coopératives ;
- Levée de fonds ;
- Projets ;
- Sensibiliser et informer ;
- La coopérative : gestion, administration, etc.

Ensuite 4 ateliers ont été organisés sur les thématiques suivantes :

- Co-construction de **projets bois-énergie** et développement d'un **réseau de chaleur** (Coopeos) ;
- Activités sociales et **impact social** des coopératives citoyennes d'énergies renouvelables (REScoop Wallonie) ;
- Alimenter un **Fonds REScoop Wallonie** pour prêter aux coopératives lors de projets d'énergie renouvelable (REScoop Wallonie, Crédal, Financité, W.alter) ;
- Comment **négoier avec les développeurs éoliens** ? (EZ)

Enfin, l'Association Négawatt nous a présenter le [scénario Négawatt 2030-2050](#) avec pour objectif de présenter un large débat autour du système énergétique belge pour que la transition soit sobre et juste.

Cette journée riche en échanges et en réflexions s'est clôturée autour d'un moment festif et convivial. Un sondage effectué indique un [taux de satisfaction de 4.5 /5](#).

Le lien vers les photos et documents de synthèses de la journée disponible en [cliquant ICI](#).

Midis de l'Info

Dans le cadre de sa mission de Développement entraide/mutualisation/mise en réseaux entre les coopératives, les Midis de l'Info ont permis de nouveaux moments d'échange. En voici les thèmes abordés de sur la seconde moitié de l'année 2025 :

Lien vers les vidéos.

01/09/2025	Présentation Locomotrice (Uliège)
08/09/2025	Présentation outil CoopHub (CoopHub)
15/09/2025	Présentation outil Step & Coop (Step entreprendre)
22/09/2025	Outil HannaH (structuration des prévisions financières) (Martin grégoire)
08/10/2025	Projet GrewFarm (Green Energy 4 seasons)
15/12/2025	L'ETS 2 (Canopéa)

Échanges vers les membres

REScoop apporte régulièrement des informations à ses membres via ses outils de liste partagée « membres@rescoop » et sa Newsletter.

Pendant cette seconde partie de l'année 2025, REScoop a publié **7 newsletters** à destination de ses membres. Ces envois ont porté sur :

- Reconnaissance de REScoop Wallonie dans l'ES ;
- Présentation projet STEPInBEL ;
- Perspective d'engagements à la Fédération REScoop Wallonie ;
- Eoliennes Offshore ;
- Report ZPE ;
- Pétition Gardons les citoyens à bord de l'éolien offshore ;
- Notre Energie – quoi de neuf ?
- Marche pour le Climat 5/10/2025 ;
- Relais d'enquêtes, études et campagnes ;
- Rejoindre une communauté énergétique ;
- Campagnes ConcertES sur la promotion de l'ES dans les communes ;
- Rejoignez la communauté open-source Locomotrice ;
- Information sur les changements de tarifs de distribution 2026 ;
- Electricité verte : quand les investissements ralentissent (article GreenPeace) ;
- Impact de la participation citoyenne : des résultats de différentes études probants ;

- Mise en avant auprès de la Commission européenne (Award) ;
- Etat des lieux du Belgian cooperative Monitor 2025 ;
- Article Sébastien Doutreloup sur nos territoires ;
- Exemple inspirant en Allemagne ;
- Mise au point juridique ;
- Cas du décès de coopérateur.trice : quel impact sur la coopérative ? ;
- Présentation incubateur iES ! - des outils et accompagnements ;
- Inscription à des événements ;
- Visite d'une serre photovoltaïque (12/11/2025) ;
- Journée InspirES (4/11/2025) ;
- Partenariat REScoops et magazine Imagine ;
- Présentation article REScoop Wallonie dans le Mouvement Communal ;
- Prix de l'ES pour Emissions Zéro ;
- Participation de REScoop Wallonie au salon Municipalia en 2026 ;
- Présentation scénario Négawatt ;
- Nouveaux membres (Sprimocoop & Coopebois) ;
- Retour sur les échanges AG ConcertES ;
- Participation de REScoop au colloque CESE.

Cahier spécial des charges éolien, photovoltaïque ou bois-énergie

Dans le cadre de la volonté d'ouvrir des marchés à ses membres et les communes, les cahiers des charges pour l'éolien et le photovoltaïque ont été mis à jour (notamment grâce aux apports de BocagEn et Courant d'air).

Coopeos qui encourage les autres coopératives citoyennes à œuvrer en partenariat sur des projets bois-énergie à destination des pouvoirs communaux a également mis à disposition un cahier spécial des charges bois-énergie.

Ces cahiers des charges comportent la particularité qu'une partie des points octroyés dans le cadre de marchés publics le sont par rapport à la qualité du financement citoyens lié au projet. Plus d'informations et améliorations concernant ces cahiers spécial des charges seront réalisées en 2026.

Ces outils et leur mode d'emploi sont disponibles dans l'espace membres – outils du Nextcloud en cliquant sur ce lien.

Représentation publique et plaidoyer

Rencontres des politiques

Rencontre avec le cabinet du Ministre Bihet – fédéral énergie (25 mai 2025 et 26 novembre 2025)

Ces réunions portaient sur l'arrêt de la procédure d'attribution des concessions éoliennes en Mer du Nord pour la première zone Princesse Elisabeth, en particulier pour y défendre le maintien de la participation citoyenne et l'accès de l'énergie produite par ces futurs parcs dans le cadre d'un mécanisme spécifique à prix fixe.

Rencontre avec le cabinet du Ministre Prévot – Fédéral vice-présidence (aout 2025)

Elle portait sur l'éolien en Mer du Nord (à la suite de l'arrêt de l'appel d'offres ZPE) et sur une proposition de loi sur l'accessibilité des fournisseurs d'énergie ; la rencontre a eu lieu en présence de COCITER

Rencontre avec le cabinet de la Ministre Neven – région wallonne Energie (novembre 2025)

Nous y avons abordé l'actualité du secteur : Zones d'accélération, plan intervectoriel que la Ministre veut faire aboutir en 2026 à propos des outils de pilotage des ER, des mécanismes de soutien après le CPMA et de la gestion des réseaux.

Également nous avons expliqué notre position concernant le recours contre le décret d'ouverture à la participation citoyenne et concernant la réforme du décret sur les communautés d'énergie.

Nous avons présenté les objectifs du projet STEPInBEL.

Nous avons décrit les ambitions de Coopéos en matière de chaudières biomasse et le besoin de développer les plateformes de récupération des déchets de bois naturel

Rencontre avec le cabinet Ministre Desquesnes – région wallonne aménagement du territoire (septembre 2025)

À la suite du discours du Ministre Desquesnes lors d'un évènement autour des éoliennes de Dour (importance de la participation communale sans mentionner la participation citoyenne dans les projets éoliens), la Fédération souhaitait poursuivre les réflexions engagées avec le Ministre sur les modalités de la participation citoyenne dans les projets d'énergie renouvelable.

Deux propos avaient retenu l'attention de la Fédération :

- Un soutien public mieux calibré ;
- Une participation locale efficace.

Séminaire CESE (novembre 2025)

Le CESE est l'organe de consultation officiel de la région wallonne en matière environnementale, économique et sociale. Il émet des avis dans le cadre des processus de délivrance des permis éoliens. [REScoop est intervenu au séminaire du 7 nov 2025 organisé par le CESE Wallonie sur le paradoxe énergétique wallon.](#)

Il s'agissait principalement de traiter, au départ des travaux de différents Pôles et Conseils consultatifs, du hiatus existant entre les obligations européennes et régionales concernant le développement des énergies renouvelables, plus précisément des éoliennes, et les difficultés rencontrées sur le terrain pour répondre à ces obligations.

Le public-cible était composé membres des organisations et instances consultatives, de représentants des mondes politique (gouvernement, parlement, communes, ...), socio-économique (intercommunales, opérateurs, entreprises, ...) et académique, des administrations et OIP, de la presse,

Publication d'un article REScoop Wallonie dans le Mouvement Communal

Dans l'édition du mois de [novembre 2025 du Mouvement communal](#), le magazine mensuel à destination de l'ensemble des communes de Wallonie, un article met désormais en avant les énergies locales, vertes et citoyennes dans les communes.

Fruit du travail de plusieurs mois au sein d'un Groupe de Travail reprenant une dizaine de membres des coopératives membres de la Fédération, cet article met en avant les possibilités de partenariats entre les coopératives citoyennes d'énergies renouvelables et les communes. La mise en page finale a été réalisée par le magazine Imagine.

En quelques lignes, voici le contenu de cet article (en intégralité sur le site de l'Union des villes et des Communes en [cliquant ICI](#)) :

Contexte et enjeux

- L'énergie est un défi majeur pour les citoyens et les communes, avec des factures en hausse et une dépendance aux acteurs industriels étrangers.
- Malgré la libéralisation du marché en 2007, les prix restent volatils et impactent fortement les budgets.
- Les ressources naturelles (vent, soleil, eau) sont des biens communs, mais leur exploitation locale et collective reste sous-exploitée.

Bénéfices pour les communes

- **Autonomie énergétique** : Réduction de la dépendance aux énergies fossiles et aux acteurs étrangers.
- **Économies** : Baisse des factures énergétiques (ex : 50 à 60 % d'économie sur le chauffage à Wasseiges grâce à une solution bois-énergie).
- **Création de liens** : Les projets fédèrent citoyens, écoles et associations autour d'objectifs communs.
- **Impact environnemental** : En 2024, les coopératives wallonnes ont évité l'émission de 8 millions de tonnes de CO₂ et alimenté 35 000 ménages en énergie verte.
- **Soutien technique** : Les coopératives aident les communes à surmonter les obstacles (manque de compétences, financement, acceptation sociale).

Perspectives

- **Objectifs climatiques** : La Wallonie vise 28-29 % d'énergies renouvelables d'ici 2030. Les coopératives sont des partenaires clés pour y parvenir.
- **Modèle reproductible** : Les projets locaux (éolien, solaire, bois, hydroélectricité) montrent que la transition énergétique peut être **citoyenne, inclusive et rentable**.
- **Urgence** : Avec la future taxe carbone (ETS2 en 2027), les alternatives durables deviennent indispensables.

Dans une stratégie plus large visant à renforcer les partenariats entre les communes et les coopératives citoyennes, la Fédération REScoop Wallonie a tenu plusieurs réunions pour envisager d'autres actions pour 2026 (participation au salon Municipalia, tenue d'un colloque, etc.).

Pax Eolienica II

Le 25 octobre 2022, le Gouvernement wallon adoptait la « Pax Eolienica II ». Le développement des énergies renouvelables constituant un intérêt public supérieur, ce plan permet d'avancer vers l'objectif de l'indépendance énergétique de la Wallonie/Belgique.

La première version du Cadre de Référence Éolien (ou « CDR ») de 2013 a montré certaines limites, ne parvenant pas à atteindre la trajectoire des objectifs fixés par la Région wallonne en termes de développement éolien. L'une des mesures envisagées par la nouvelle Pax Eolienica est donc d'actualiser ce CDR.

Le nouveau CDR a été approuvé par le Gouvernement wallon le 25 janvier 2024. Grâce au travail de négociation et aux contributions de la fédération REScoop Wallonie, ce nouveau CDR invite désormais explicitement les développeurs éoliens à **ouvrir leurs nouveaux projets éoliens à la participation des citoyens et des pouvoirs locaux à hauteur de 24,99%** minimum pour chacun de ces deux groupes. De plus, si plusieurs projets éoliens sont concurrents sur un même lieu, celui qui compte davantage de participation citoyenne aura priorité.

Cependant, ce CDR est une circulaire qui ne dispose que d'une valeur indicative, liant seulement les fonctionnaires dans le cadre de la supervision des dossiers éoliens qui leur sont soumis.

Cette première pierre posée, c'est ensuite au tour du législateur de poser la sienne.

Suite à un long et intense travail de négociation avec les parties prenantes du secteur de l'énergie, dont REScoop Wallonie, et les pouvoirs publics, un **décret du 29 avril 2024** intègre désormais un **principe général d'ouverture obligatoire de tout nouveau projet éolien aux citoyens (min. 24,99%) et aux pouvoirs locaux (min. 24,99% aussi)**.

Contrairement au CDR, ce décret a une portée générale et chaque développeur éolien est désormais contraint de négocier avec les citoyens et les pouvoirs locaux si ceux-ci souhaitent devenir propriétaires d'une partie d'un projet éolien.

En permettant à chacun d'intégrer les projets éoliens, cette mesure vise à encourager une participation active des citoyens et des pouvoirs locaux dans la transition énergétique. Ce sont eux, en effet, qui sont les premiers impactés par le développement de tels projets, il est donc logique de leur permettre d'y trouver leur compte. Ce principe d'ouverture obligatoire tend vers un développement harmonieux de chaque projet éolien.

Le cadre légal est le fruit de compromis mais n'est pas parfait et nécessite encore un arrêté du Gouvernement wallon afin d'être finalisé et sortir pleinement ses effets. La fédération REScoop Wallonie reste active et œuvre afin de pouvoir arriver à un cadre légal optimal pour les citoyens dans les projets éoliens. REScoop s'est donc attaché à analyser les possibilités de recours contre le décret, et se prépare à continuer les négociations en vue d'obtenir une nouvelle version du décret plus favorable à la participation citoyenne telle que celle défendue par REScoop Wallonie.

En date du 23 avril 2025, Edora, Febeg, Electrabel, Luminus, Storm & Ventis ont introduit un **recours en annulation de ce décret devant la Cour Constitutionnelle**. Afin de soutenir le principe d'ouverture obligatoire des projets éoliens à la participation citoyenne, REScoop Wallonie a introduit, au mois de mai 2025, un mémoire en intervention par le biais de son conseil juridique, Kevin Polet (Cabinet Amplitude). La Région Wallonne s'en est remis à la « sagesse de la Cour ».

Le jugement de la Cour constitutionnelle sur ce décret étant attendu pour mi-2026 et pour donner suite à une rencontre avec le Cabinet de la ministre de l'Énergie durant laquelle nous avons appris la volonté politique de réformer ce même décret, la Fédération a œuvré, en partenariat avec l'Union des Villes et des Communes, à une nouvelle proposition de texte à soumettre aux différents cabinets. Diverses rencontres avec des acteurs politiques et de l'administration sont prévus début 2026.

Médias et communication

Diverses présences dans les médias

- 1) Le Soir : Carte Blanche publiée : Gardez les citoyens à bord de l'éolien offshore - Le Soir Gardez les citoyens à bord de l'éolien offshore - Le Soir (14/09/2025)
- 2) Carte Blanche publiée : Le VIF éolien offshore en Belgique : « Gardez les citoyens à bord » éolien offshore en Belgique : « Gardez les citoyens à bord » (16/09/2025)
- 3) Le Soir Eolien offshore : Eolien offshore : Seacoop veut maintenir le vent citoyen - Le Soir (16/09/2025)
- 4) L'Avenir : Les coopératives craignent d'être exclues 7 sur 7 : Île Princesse Elisabeth: une pétition demande de « garder les citoyens à bord de l'éolien offshore »| (15/09/2025)
- 5) L'Echo 13.500 signatures pour la participation citoyenne dans l'éolien en mer | L'Echo
- 6) La Libre Île Princesse Elisabeth : Une pétition pour maintenir la participation citoyenne dans l'éolien offshore - La Libre (15/09/2025)
- 7) L'avenir : Six mâts envisagés à la plaine de Longchamps sur Walhain et Chastre : un projet éolien « moins conflictuel » ? (24/09/2025)

Projet porté par Nosse-Moulin

- 8) Le Soir Le citoyen L'électricité en circuit court comme réponse à la crise climatique à Fernelmont (04/10/2025)
- 9) Sud Presse « Un double prix pour une énergie plus juste » : Emissions Zéro de Namur récompensée » (15/11/2025)

En complément, les coopératives se sont montrées actives via les réseaux sociaux.

- La pétition maintenir la participation citoyenne « Notre Energie » a été relayée par 13 REScoop en sept 2025
- La campagne de Noël cadeau de fin d'année « Notre Energie » a été relayée par 12 REScoop en déc
- REScoop a publié 20 posts sur ses réseaux sociaux

Participation à des événements

REScoop Wallonie a participé aux événements ci-dessous.

Date	Objet	Lieu
11/09/2025	ECOFLEX Project Final event (Cluster Tweed)	Bruxelles
23/09/2025	Séminaire « Réussir son projet éolien » (Cluster Tweed, Janson, Edora)	Namur
30/09/2025	Elia Flex at scale (Elia)	Schaerbeek
02/10/2025	Febecoop CoopDay – intervenant à un panel	Bruxelles
07/10/2025	Séminaire « Actualités environnementales en Wallonie : tour d'horizon des grands changements à venir » (Sertius)	Louvain-la-Neuve
08/10/2025	Conférence sur l'énergie (HEC- ULiège)	Liège
29 au 31/10/2025	Forum mondial de l'Economie Sociale et Solidaire – intervenant à un panel	Bordeaux (FR)

04/11/2025	Journée Inspir'ES (ConcertES)	Namur
07/11/2025	Intervenant au séminaire organisé par le CESE Wallonie sur le paradoxe énergétique wallon.	Liège
12/11/2025	Visite Serre PV (GrewFarm)	Gembloux

Economie sociale

REScoop est membre de ConcertES depuis 2022. Objectif : inviter les REScoop's à participer à la dynamique positive de l'économie sociale, et se renforcer ainsi réciproquement. Les membres de REScoop sont, de facto, des acteurs de l'économie sociale !

ConcertES est la plate-forme de concertation des organisations représentatives de l'économie sociale en Belgique francophone (Wallonie-Bruxelles). Elle compte 24 organisations membres. Ses missions principales sont :

- Concertation/représentation (<https://concertes.be/>) ;
- Promotion (<https://economiesociale.be/>) ;
- Statistiques (<https://observatoire-es.be/>).

REScoop relaie régulièrement auprès de ses membres les initiatives et appels à partenariat ou à sondage de ConcertES.

Grâce à la participation active de REScoop à ConcertES, la plate-forme de concertation des organisations représentatives de l'économie sociale en Belgique francophone, la transition énergétique a été mise en avant dans la campagne ConcertES vers les communes.

Un site internet <https://commune.economiesociale.be> et une brochure présentent les coopératives d'énergie renouvelable et incite les communes à collaborer avec elle pour : stimuler l'engagement citoyen / favoriser des projets de production / choisir des prestataires d'économie sociale.

Soutien structurel aux Fédérations d'Economie Sociale

Les réalisations concrètes des membres de REScoop Wallonie qui s'inscrivent dans les principes de l'économie sociale et les contributions de la fédération à cet écosystème au travers la plateforme ConcertES sont reconnues par les partenaires et les politiques. À ce titre, la Région wallonne a bénéficié d'une subvention triennale (2025-2027) de la Région wallonne. Ce soutien vise à renforcer la représentation, la collaboration et le développement des coopératives citoyennes d'énergies renouvelables en Wallonie.

Ce soutien fait l'objet d'un plan d'action structuré autour de 5 axes :

- Représenter et fédérer le secteur.
- Faire connaître et soutenir les initiatives locales.
- Favoriser les échanges, bonnes pratiques et outils sectoriels.
- Contribuer au développement des initiatives d'économie sociale.
- Organiser un événement fédérateur.

Voici une synthèse des actions menées en 2025, en lien avec ces cinq missions clés définies dans la convention. Les résultats 2025 démontrent une dynamique positive, avec des objectifs souvent dépassés, et ouvrent la voie à des projets ambitieux pour 2026.

Représenter et fédérer le secteur

Objectifs :

- Participer activement à la dynamique **ConcertES** (plateforme de concertation de l'économie sociale).
- Représenter les membres auprès des autorités publiques et des partenaires stratégiques.
- Visibiliser le modèle REScoop et actualiser les outils de communication.

Réalisations 2025 :

- **7 participations** aux Assemblées Générales et groupes de travail de ConcertES, dépassant l'objectif initial de 5.
- **Publication d'un article de 9 pages** dans le *Mouvement Communal* (novembre 2025) pour promouvoir les partenariats entre coopératives et communes.
- **7 rencontres politiques** (SPW, UVCW, cabinets ministériels) pour défendre les intérêts des coopératives.
- **28 articles de presse** et mises à jour des documents de présentation, renforçant la visibilité du secteur.

Faire connaître et soutenir les initiatives locales

Objectifs :

- Soutenir la campagne "**Notre Énergie**".
- Relayer les activités des membres via les réseaux sociaux et les médias.

Réalisations 2025 :

- **38 actions** menées par les membres dans le cadre de la campagne *Notre Énergie*, incluant une pétition signée par 20 000 citoyens pour maintenir la participation citoyenne dans l'éolien offshore.
- **29 publications** sur les réseaux sociaux (Facebook et LinkedIn) pour mettre en avant les projets locaux.

Favoriser les échanges, bonnes pratiques et outils sectoriels

Objectifs :

- Organiser des **groupes de travail thématiques** et des **Midis de l'Info** pour partager les connaissances.
- Améliorer les outils collaboratifs (stockage documents, visioconférence, annuaire).
- Mesurer l'impact social des coopératives (en cours).

Réalisations 2025 :

- **13 Midis de l'Info** organisés, couvrant des thèmes comme la gestion financière, les outils juridiques, et les projets innovants (ex. : *Locomotrice*, *Step&Coop*).
- **Lancement de 2 nouveaux groupes de travail** : *Cotisations* (4 réunions) et *Agrivoltaïsme* (3 réunions).
- **Plan de participation citoyenne** finalisé pour le projet *SeaCoop* (éolien offshore).
- **10 nouveaux indicateurs** ajoutés au recensement annuel, et une **cartographie interactive** des projets REScoop créée (122 points recensés).

Contribuer au développement des initiatives d'économie sociale

Objectifs :

- Alléger les partenariats entre coopératives et acteurs de l'économie sociale.
- Participer aux initiatives européennes et internationales.

Réalisations 2025 :

- **Collaboration avec Fedicoop, Febecoop, et Credal** pour mutualiser les outils et former les membres (ex. : plans financiers, gestion des AG).
- **Participation à 10 réunions européennes** (REScoop.EU, projets *ENERCOM* et *GSEF*).
- **Intégration de 10 coopératives belges** à la plateforme *CoopHub*, outil de gestion mutualisé.

Organiser un événement fédérateur

Objectifs :

- Organiser les **Retrouvailles REScoop**, un événement annuel pour renforcer les liens entre membres.

Réalisations 2025 :

- Événement organisé le 11 octobre 2025 à Liège, avec 37 participants.
- Ateliers collaboratifs sur des thèmes comme les partenariats publics, la levée de fonds, et l'impact social.
- Taux de satisfaction de 4,5/5 (sondage post-événement).

Les priorités pour 2026 incluent :

- **Renforcer la communication** : création d'un groupe de travail dédié et formation des membres.
- **Développer une plateforme d'échange** entre coopératives pour mutualiser les outils et ressources.
- **Poursuivre le plaidoyer** pour une participation citoyenne accrue dans les projets éoliens, en collaboration avec l'Union des Villes et Communes.
- **Organiser un colloque** à destination des autorités publiques (été 2026).

Partenariats, sensibilisation, actions et recherche

Sur le terrain, les actions sociales et éducatives des membres de REScoop-Wallonie se multiplient, qu'il s'agisse de financer une chaudière biomasse pour une épicerie citoyenne à Walhain, d'isoler un local pour une unité guide à Gembloux, ou de sensibiliser les écoles primaires via des programmes comme **Génération zéro watt** ou **Ateli'eco** ou encore d'informer les **maisons médicales** sur les possibilités d'actions énergétiques citoyennes.

Des collaborations comme **Biotope solaire** ou **Idée Ferme**, soutiennent la biodiversité ou les petits producteurs agricoles, créant des synergies entre énergie et agriculture. Des membres de REScoop participent à des ateliers comme **SlowHeat** ou intègrent des comités de pilotage locaux, comme celui du PAEDC de Gembloux, pour contribuer activement aux transitions énergétiques. Certains membres, comme Coopeos, prévoient même la création d'une ASBL dédiée à la sensibilisation dès 2025, soulignant l'importance accordée à cette mission.

Des partenariats solides se tissent avec des acteurs comme la **Fondation Roi Baudouin**, **Credal** ou **Fin'Common**, pour financer des actions solidaires ou promouvoir le microsponsoring, renforçant ainsi l'économie sociale et solidaire.

Parmi les projets, la recherche occupe une place stratégique avec des initiatives comme **STEPinBEL**, **LOCOMOTRICE** et **REFLEX**, qui explorent des solutions techniques, technologiques ou méthodologiques pour accélérer la transition.

La fédération quant à elle a tissé des partenariats avec divers partenaires.

REScoop EU

REScoop Wallonie est membre de REScoop EU. Elle transmet les informations pertinentes à ses membres et participe à des échanges ponctuels avec la fédération européenne.

Fedicoop

Cette fédération d'économie sociale représentant le secteur de l'immobilier a partagé ses réflexions avec REScoop sur la mutualisation de services. Les échanges ont débouché sur l'organisation de Midi de l'Information communs afin de présenter à nos membres des outils de gestion.

W-Alter, Credal, Réseau Financité,& Fin'Common

Des contacts réguliers sont entrepris avec W-Alter dans le cadre du financement des REScoop et de Seacoop. Des échanges et collaborations ont également régulièrement lieu entre Credal, Réseau Financité,& Fin'Common et REScoop ou avec ses membres. Ces structures ont participé à des Midis de l'Info REScoop et elles étaient présentes aux Retrouvailles REScoop dans le cadre d'un atelier sur la création d'un fonds commun de pré financement de projets.

Febecoop

Une collaboration a été entreprise afin d'élaborer des plans financiers à certaines coopératives membres de REScoop.

Canopéa

Au mois de novembre, à l'invitation de Canopea, l'équipe de REScoop Wallonie a participé à une journée Stratégie Energie Wallonie avec toute une série d'acteurs liés au monde de l'énergie et de l'environnement en Wallonie.

Cette journée de réflexion permettait essentiellement à mettre en lien des acteurs issus d'horizons divers et de renforcer une vision stratégique commune du secteur associatif/coopératif tandis que les politiques liés à l'énergie et l'environnement semblent aller dans un sens assez incertain.

Natagora

Deux rencontres ont eu lieu avec Natagora afin de reprendre le contact en vue d'apaiser les tensions. Le contact est cordial mais n'a pas encore débouché sur des éléments concrets de rapprochement.

EDORA et Energie Commune

Les contacts avec Edora se font essentiellement via la coopérative Clef qui en est membres. REScoop entretient également des contacts, par exemple, lors de consultations publiques. Aussi elle peut s'inspirer dans certains cas des positions de Edora et partage ses positions avec cette fédération. Un point de dissension reste l'obligation d'ouverture des projets éoliens privés à la participation citoyenne. Edora fait partie des plaignants auprès de la cour constitutionnelle contre le décret d'avril 2024 imposant cette ouverture aux citoyens et aux communes.

Des contacts et échanges ont également lieu avec Energie commune qui est plus proche des positions de REScoop. Nous nous rencontrons aussi sous la coupole de Canopéa. Energies commune est particulièrement active dans le cadre des communautés d'énergie.

Parc Naturel Viroinval-Herneton

La Fédération a été approchée par l'équipe de l'Association du Parc Naturel de Viroinval-Herneton qui envisage différents projets d'énergie renouvelable sur son territoire et souhaiterait, à cette occasion, envisager la création d'une coopérative citoyenne qui puisse se voir attribuer ces divers projets.

La Fédération, avec le soutien de ses membres les plus proches du Parc Naturel (CLEF et Emissions Zéro), a conseillé et guidé l'association dans cette optique de création d'une coopérative citoyenne et sur l'opportunité de prioriser les projets d'énergie renouvelable qu'elle pourrait développer.

GECLER

En novembre, REScoop Wallonie a été contacté par le « Grand Est Citoyen et Local d'Energies Renouvelables » (GECLER).

Le GECLER est composé des entités suivantes composées d'élus politiques, citoyens, collectivités, département, Région n :

- Agence Locale de l'Energie et du Climat ALE 08 ;
- Lorraine énergies renouvelables ;
- Alter Alsace Energies

Cette rencontre était à l'initiative du GECLER qui, dans leur plan d'action, envisagent une coopération transfrontalière ainsi qu'une diversification des filières des projets citoyens en cours.

Leur volonté était d'échanger sur les dynamiques citoyennes de nos régions respectives et envisager d'organiser sur l'année 2026 avec des coopératives de Wallonie une journée de visite de projets citoyens (notamment dans la filière chaleur).

Recherches et projets en cours

STEPinBEL

L'État fédéral a lancé un appel à projets via le **Fonds de Transition Énergétique** visant à soutenir des initiatives notamment dans les énergies renouvelables et le renforcement des réseaux.

Dans ce cadre, REScoop Wallonie a pris l'initiative de constituer et coordonner un consortium réunissant plusieurs acteurs clés :

- C-Ground (entreprise spécialisée dans la construction)
- Cluster H2O (Cluster Tweed)
- Energent
- HOSe
- COCITER
- ICEDD

- Le cabinet d'avocats JANSON
- L'Université de Liège (Uliège)

Ce consortium a déposé une candidature sous l'acronyme STEPInBEL, qui a été retenue parmi les lauréats de l'appel à projets.

Ce projet vise à évaluer le **potentiel de nouvelles stations de stockage d'énergie par pompage-turbinage (STEP)** en Belgique pour renforcer la flexibilité et la résilience électrique.

Il part d'une cartographie initiale existante qui sera améliorée et étendue. Il intègre des analyses techniques, juridiques et économiques pour identifier et caractériser les sites les plus prometteurs.

Des études approfondies seront réalisées sur **4 à 6 sites** représentant **200 à 350 MW** afin de soutenir les décisions d'investissement et contribuer à la sécurité énergétique du pays dans le cadre de la transition énergétique. Potentiel d'investissement global pour ces sites jusqu'à **400 M€**.

Le budget du projet de recherche qui durera 3 ans est de 3 182 000 € dont 2 400 000 € financés grâce au soutien public.

Projet LOCOMOTRICE

Actuellement, les entreprises commerciales proposent des **logiciels permettant de gérer des communautés d'énergie** et des activités de partage. Cependant ces logiciels sont proposés à prix très élevés, à destination d'acteurs industriels (zonings industriels, etc.), ne permettant pas l'accès à des communauté d'énergie de type citoyenne (ex. communauté d'énergie liée à un quartier, etc.).

Le projet LOCOMOTRICE développé par le BEMS (Université de Liège et l'HEPL) avec Emissions Zéro et REScoop Wallonie vise à développer un logiciel open source co-créé avec des coopératives pour maîtriser et opérationnaliser le partage d'énergie avec les citoyens. Cela doit permettre un accès à l'énergie à un coût maîtrisé pour tous.

REScoop apporte au BEMS une expertise juridique et technique liée au cadre légal des communautés d'énergie.

Les fonctionnalités développées sont de développer une solution intelligente pour exploiter la flexibilité des bâtiments • Intégrer le pilotage des équipements individuels • Alléger la gestion des outils de production • Créer des synergies entre consommateurs pour maximaliser l'autoconsommation • Sensibiliser le consommateur au moyen d'un module didactique et pédagogique.

REScoop Wallonie continue donc à suivre et participer aux réunions de développement du projet LOCOMOTRICE. Certaines coopératives ont déjà décidé de se mettre ensemble pour envisager de reprendre cet outil open source via une communauté de développeurs.

En effet, outre les coopératives membres de la Fédération, les GAL ont montré leur intérêt pour cet outil en développement.

ENERCOM projet en collaboration avec REScoop.EU & REScoop.BE

Dans le cadre de l'appel à projets lancé par le Facilitateur Européen des Communautés d'énergie (Projet dont fait partie REScoop.EU) qui vise à soutenir, via des **bourses de lancement de 47.000€ par communauté**, le déploiement et le développement de **140 communautés d'énergie** à travers l'Europe,

REScoop.be a été désigné expert national. L'expert national est le relais du Facilitateur européen qui prend en charge la communication autour de l'appel à projets et qui doit permettre un premier screening pour s'assurer que les candidatures répondent à la législation locale.

La compétence des communautés d'énergie étant régionale, les tâches conférées à REScoop.be ont été réparties entre REScoop Wallonie et REScoop Vlaanderen.

A la suite du premier appel à projets qui a eu lieu en juin 2025, aucune des candidatures belges n'a été retenue. La Fédération wallonne a participé à plusieurs réunions ENERCOM en vue de faire le point sur ce premier appel, envisager la suite liée à ce premier appel et préparer le second appel qui aura lieu en mai 2026.

Projets explorés mais non concrétisés

Projet LIFE – ENERCOM – Urban Sunhood

La Fédération REScoop Wallonie a été invitée à rejoindre le projet **LIFE Enercom – Sunhood**, visant à soutenir les personnes en précarité énergétique en leur offrant un accès à des moyens de production d'énergie via des **communautés solaires** dans les logements sociaux.

Coordonné par **RESSORTS.LIFE** (France), le consortium rassemble une vingtaine d'entités européennes (Belgique, France, Espagne, Slovénie, Allemagne).

Rôle de REScoop Wallonie :

- Collaborer avec une association locale (Centre d'Insertion Socio Professionnel en lien avec Courant d'Air) pour créer une **formation qualifiante** dans le domaine de l'énergie, notamment l'installation de panneaux photovoltaïques.
- Transmettre son expertise technique et administrative pour faciliter la mise en œuvre de projets locaux.
- Développer une **méthodologie répliquable** par d'autres coopératives.

Cependant, en raison d'un **budget insuffisant** alloué à REScoop Wallonie, la Fédération a dû se retirer du projet, ne pouvant pas mener ses activités de manière optimale.

Appel à projets Développement Durable (Région Wallonne)

A initiative du Service Public Développement Durable et du Cabinet de la Ministre Neven, un **appel à projets destiné à soutenir des initiatives structurantes et innovantes en faveur d'une Wallonie plus durable** a été lancé fin novembre 2025 ([lien en cliquant ICI](#)).

Cet appel comportait 3 objectifs :

- Renforcer les engagements et capacités d'action des entreprises, pouvoirs locaux, associations, jeunes, secteur éducatif et citoyen·nes pour accélérer la transition durable.
- Favoriser les partenariats et la coopération entre acteurs et actrices pour maximiser l'impact des projets.
- Soutenir des actions concrètes, innovantes et à fort impact, en cohérence avec les Objectifs de développement durable (ODD) et la vision régionale de développement durable.

REScoop Wallonie a coordonné et facilité la mise en place de 3 groupes de travail au sein de ses membres en collaboration avec des acteurs de l'économie sociale en vue de répondre à cet appel à projets :

- Un groupe constitué autour de la thématique **énergie-agriculture** ;
- Un second groupe constitué autour de l'énergie et de la **rénovation énergétique** ;
- Un troisième groupe constitué autour de l'énergie et des **activités de sensibilisation** (activités sociales).

Missions individuelles effectuées

Hormis la collaboration de Fabrice Collignon à l'Organe de Gestion de Seacoop, il n'y a pas eu de mission spécifique exercée entre juillet et décembre 2025.

Comptes annuels et budget

L'exercice comptable de REScoop Wallonie s'étend du 1er juillet au 30 juin de chaque année.

Les comptes officiels seront présentés et validés lors de l'Assemblée Générale d'octobre 2026.

En mars 2026, le Conseil d'administration a approuvé :

- Les **comptes provisoires au 31 décembre 2025**, complétés par une **estimation des résultats jusqu'à la fin de l'exercice en cours (juin 2026)**.
- Les budgets prévisionnels pour les exercices 2026-2027 et 2027-2028.

Compte de résultat provisoires et budgets

Libellé		2024	Budget 07.25- 06.26	Comptes 06-12/25	Budget 01-06/26	Budget 07/25- 06/26 revu	Budget 07.26- 06.27	Budget 07.27- 06.28
6	Charges	-302.749	-288.872	-106.324	-186.912	-293.236	-350.400	-367.505
60	Approvisionnements et marchandises	-6.050	-6.120				-6.250	-6.375
61	Services et biens divers	-73.291	-58.528	-32.071	-28.150	-60.222	-63.785	-65.061
610	Location et charges	-15.608	-10.288	-5.442	-5.078	-10.520	-10.500	-10.710
611	Déplacements et entretiens	-2.127	-1.428	-1.258		-1.258	-1.456	-1.485
612	Energie, téléphonie, bureau	-2.791	-2.842	-4.687	-1.276	-5.963	-2.894	-2.952
613	Assurances et rétributions de tiers	-37.948	-31.342	-14.536	-11.047	-25.583	-31.950	-32.589
6131	Assurances	-273	-275	-93	-	-93	-280	-286
6132	Honoraires et publications	-37.476	-30.863	-14.277	-10.945	-25.222	-31.460	-32.089
6133	Déplacements	-200	-204	-	-102	-102	-210	-214
6134	Frais train route	-	-	-166	-	-166	-	-
614	Documentation et représentation	-14.817	-12.627	-6.148	-10.749	-16.897	-16.985	-17.325
62	Rémunérations, charges soc. Provisions	-221.123	-223.185	-71.948	-157.842	-229.789	-279.305	-294.988
620	Rémunérations	-178.162	-172.846	-55.268	-105.794	-161.063	-215.628	-227.908
621	Cotisations patronales d'assurances soc.	-21.617	-25.710	-9.074	-16.235	-25.308	-33.089	-34.973
623	Autres frais de personnel	-21.345	-24.628	-7.606	-14.813	-22.419	-30.587	-32.107
625	Autre Provision et report personnel				-21.000	-21.000		
63	Amortissements, réd. de val. et provis.		-800	-205	-800	-1.005	-800	-816
64	Autres charges d'exploitation	-557	-60	-59	-60	-119	-70	-71

65	Charges financières	-1.727	-180	-41	-60	-101	-190	-194
66	Charges exceptionnelles			-2.000		-2.000		
	Libellé	2024	Budget 07.25- 06.26	Comptes 06-12/25	Budget 01-06/26	Budget 07/25- 06/26 revu	Budget 07.26- 06.27	Budget 07.27- 06.28
7	Produits	367.178	294.681	188.084	111.996	300.080	310.230	309.737
70	Chiffre d'affaires	45.434	12.320	2.145	11.996	14.141	12.670	12.923
71	Variation des stocks & comm. en cours							
73	Cotisations, dons, legs et subsides	318.084	282.361	185.854	100.000	285.854	297.560	296.814
730	Cotisations	124.317	100.000	100.000		100.000	102.000	130.000
731	Dons							
732	Legs							
733	Subsides	193.767	182.361	85.854	100.000	185.854	195.560	166.814
74	Autres produits d'exploitation	3.661		85		85		
79	Affectations et prélèvements	0						
	Bénéfice	64.430	5.809	81.759	-74.916	6.843	-40.170	-57.768
	Bénéfice cumulé	193.121	198.929			199.964	159.794	102.026